

青年教育與就業儲蓄帳戶方案

探索成長・遨遊未來

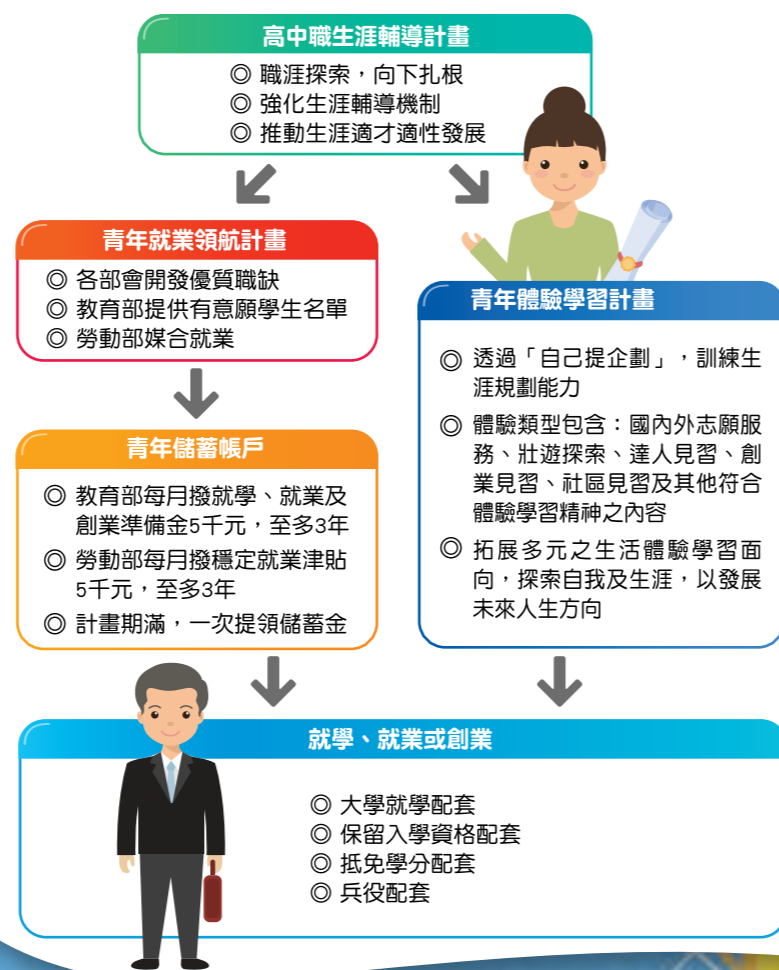
方案篇

探索成長・遨遊未來

在臺灣，8成以上的高中職學生畢業後，集體搭上升學列車。許多人在還沒來得及充分探索自己前，便進入大學科系就讀。

為了讓高中職應屆畢業的你，有更多探索自我的機會，除了升學直達車外，教育部另外提供「職場體驗」、「學習及國際體驗」2班列車，幫助你釐清人生方向，為未來念大學、工作做好準備。

高中職畢業，除了念大學，你值得放膽探索青春！

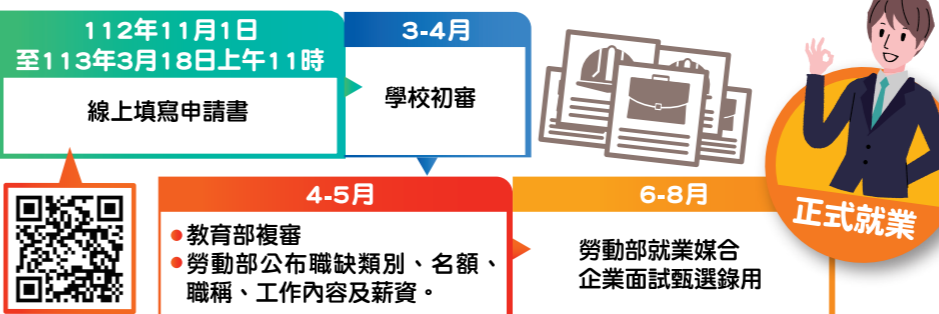


青年教育與就業儲蓄帳戶方案 | 參與資格

- 中華民國設有戶籍之高中職應屆畢業生都可以參加(教育部核定產學攜手合作計畫除外)。
- 參與此方案，不需要統測、學測成績，但仍鼓勵你自我檢測，參加入學考試。考取大專校院後，請主動向教育部提出申請，以協助向錄取大學辦理保留入學資格或休學。

職場體驗 | 青年就業領航計畫及青年儲蓄帳戶

- 請線上填寫2或3年之「職場體驗申請書」，包括：基本資料、自傳及職場探索規劃。經學校初審，並由教育部複審通過後，推薦參與勞動部就業媒合。
 - 由各部會開發優質職缺，勞動部每年4到5月公布職缺類別、職缺名額、職稱、工作內容及薪資。6到8月協助你進行就業媒合，經企業面試甄選錄用，正式參與職場體驗。
 - 在職場體驗期間，政府將為你設置「青年儲蓄帳戶」，每人每月存入1萬元，並於計畫期滿後，1次提領儲蓄金。
- 📢 勞動部就業服務員會協助你媒合找工作，請務必參加勞動部舉辦的徵才活動，本方案沒有委託或授權其他單位(例如：人力仲介公司、協會、大專校院等)辦理就業媒合。
- 📢 就學與就業都是個人意願，本方案沒有限制必須就讀特定學分班，或於特定企業工作，才能正式加入計畫呦！



學習及國際體驗 | 青年體驗學習計畫

- 須提出2或3年之「體驗學習企劃」，經學校初審，並由教育部複審通過後，執行計畫。
- 體驗類型分成國內外志願服務、壯遊探索、達人見習、創業見習、社區見習及其他符合體驗學習精神的內容，也可以結合多種體驗類型。



計畫完成，若想繼續升學如何銜接？

參加「青年就業領航計畫」或「青年體驗學習計畫」，滿2年(職場體驗或執行計畫累計600日以上)或3年(900日以上)，若想繼續升學，有3種就學管道：

- **特殊選才**：免持統測或學測成績，透過書審(含雙週誌及體驗學習報告書)、面試或實作測驗參加甄試。
 - **甄選入學或申請入學**：持原畢業學年度統測或學測成績作為第1階段篩選或檢定依據，第2階段以體驗資歷(含雙週誌及體驗學習報告書)參加甄試。
 - **彈性選系**：畢業當學年度已考取大專校院，並辦理保留入學資格或休學者，想變更原錄取學系時，於學校規定期間持體驗資歷向學校申請轉系，並經學校審查通過後予以錄取。
- 📢 有意願繼續升學的你，如果想知道詳細招生時程及規定等，請於計畫完成前1年的11月至12月詳閱各就學管道簡章。



青年就業領航計畫

申請

我想參加職場體驗，有誰能指導寫申請書呢？申請書內容包含什麼呢？

- 各校都有1位本方案的專責種子教師，可以協助說明本方案內容，並提供個別生涯輔導，也會指導如何撰寫申請書。種子教師由各校指定，你可以至教務處、學務處、實習處、輔導處(室)或進修部洽詢你學校的種子教師提供協助。
- 申請書內容包括：基本資料、自傳及職場探索規劃等。

職缺媒合

什麼是優質職缺？

優質職缺要符合具發展性、技術性、安全性、優於最低工資水準、優良的勞動條件(含須具備勞健保)；其中安全性與優良的勞動條件為必要條件。也就是說，教育部與勞動部會從學生和家長的角度檢視職缺能不能學到一技之長？薪水是否高於勞動基準法規定？對未來的發展有沒有幫助？希望讓青年有職場體驗外，更能有助於未來的發展。

我想知道目前有哪些優質職缺？可以在家裡附近的地區工作嗎？

- 勞動部會彙整各部會開發的職缺，預定每年4至5月正式公布職缺類別、職缺名額、職稱、工作內容及薪資。
- 提供的職缺將包含北、中、南、東等區域，勞動部將依你的希望工作地點，協助你媒合就業。

我要如何參與就業媒合？

- 你可以參與勞動部在6到8月舉辦的分區專案媒合活動(就業博覽會)、單一或聯合徵才、專人就業媒合服務等方式，透過這些媒合活動，選擇自己想要的工作求職，經過企業甄選錄用後，就可以正式上班。
- 要特別提醒的是，就業媒合會由勞動部就業服務員協助，請務必參加勞動部舉辦的徵才活動，本方案沒有委託或授權其他單位(例如：人力仲介公司、協會、大專校院等)辦理就業媒合。
- 就學與就業都是個人意願，本方案沒有限制必須就讀特定學分班，或於特定企業工作，才能正式加入計畫呦！

青年儲蓄帳戶

可以每個月提領儲蓄金嗎？

教育部「就學、就業及創業準備金」及勞動部「穩定就業津貼」(以下合稱儲蓄金)屬儲蓄

性質，執行計畫期間，政府會按季撥入你的虛擬帳戶，計畫完成後，就可以1次提領；如果中途變更期程或退出計畫，經由教育部與勞動部共同審查通過，就可以1次提領具有工作事實累計天數的儲蓄金。

什麼是虛擬帳戶？計畫執行期間，如何查詢儲蓄金的金額呢？

在計畫執行期間，教育部會為你設置名叫「青年儲蓄帳戶」的虛擬帳戶。教育部與勞動部將按季撥入前1季儲蓄金，由臺灣銀行辦理撥款手續。參與職場體驗正式就業的青年可於方案填報系統(<https://young.cloud.ncnu.edu.tw/>)查詢「青年儲蓄帳戶」內儲蓄金的金額。



轉職及進修規定

成功媒合之後，我什麼時候正式上班呢？計畫執行期間，我能不能轉職呢？

- 職缺媒合成功，經與雇主合意投保就業保險後，就可以正式上班。
- 依本方案規定，正式上班後，如果想要轉職，1年只能申請轉職1次，每次轉職期間不能超過2個月，並記得離職15日內要通知勞動部就業服務員，以即時協助轉職就業媒合。
- 有關轉職相關規定，如果有疑問，請務必向勞動部就業服務員確認喔。

我可以一邊進行「職場體驗」或「學習及國際體驗」，一邊就讀大學具有正式學籍的學位嗎？

- 無論是大學日間部或進修部，都屬於具有正式學籍的學位。
- 如果是大學日間部，於執行計畫期間都不能就讀；如果是大學進修部，執行計畫第2年起，經雇主同意，就可以報考就讀大學進修學制學士班。
- 如果違反上述進修規定，經查證屬實，違反期間不予補助，且經通知限期改善而屆期未改善者，視同退出本方案。

我可以一邊進行職場體驗，一邊就讀學分班、推廣教育或證照課程嗎？

可以喔！青年於執行計畫期間，經雇主同意，可以修讀未具正式學籍之推廣教育課程(含學分班)、證照技能課程或在職訓練等。



青年體驗學習計畫

青年體驗學習的類型分成哪一些呢？只能選擇其中一種嗎？

青年體驗分成國內外志願服務、壯遊探索、達人見習、創業見習、社區見習及其他符合體驗學習精神的內容，你可以選擇其中一種，也可以結合多種體驗類型。



我該如何填寫體驗學習企劃內容呢？

申請書內容包含企劃發想、體驗學習規劃主題與內容及執行方法、行(期)程、預算規劃及來源、預期效益等。申請書得以文字撰寫企劃書或錄製影音方式提供，若採影音方式，須就申請書主要項目說明企劃內容並提供連結網址，申請過程可洽詢學校的種子教師提供協助。青年經學校初審推薦後，教育部將辦理企劃輔導營，協助青年修正文字企劃書，再進行複審。



執行計畫前，我需要繳交什麼相關文件嗎？

- 國內外志願服務類：執行企劃前，要先提出相關單位同意書。國內志願服務者應先於國內完成志工基礎訓練及特殊訓練，取得志願服務紀錄冊，並於完成志願服務後取得運用單位於服務紀錄冊登錄時數或發給服務(時數)證明。
- 國內外達人見習、創業見習及社區見習類：執行企劃前，要先提出相關單位同意書。

青年體驗學習計畫有補助經費嗎？

本計畫無「青年儲蓄帳戶」經費補助，但教育部酌予補助保險、交通、住宿及出國手續費等執行企劃經費(每執行滿1年最高6萬元)。

教育部是不是會媒合青年和體驗學習單位呢？

教育部在壯遊體驗學習網/「青年體驗學習計畫」/相關資源(<http://youthtravel.tw>)提供各種體驗學習管道的資源，你在寫企劃的時候可參考，需要自己洽詢聯繫，教育部沒有提供媒合。



在執行企劃期間，教育部會不會幫我辦理保險呢？

體驗學習執行期間須自行辦理保險，投保等值或優於意外險至少新臺幣200萬元及醫療保險至少20萬元，並須於執行前提供保險單予教育部備查。

如果在國外發生意外需要協助，我該怎麼辦呢？

外交部領事事務局網站(<http://www.boca.gov.tw>)「旅外安全」專區包含旅外國人急難救助、旅外安全資訊、出國登錄、緊急聯絡中心等資訊，可瀏覽洽詢相關單位提供協助，另建議出國前至網站「出國登錄」網頁登錄個人緊急聯絡資訊。



就學配套/兵役配套

各大學都可以因參與方案辦理保留入學資格或休學嗎？

可以喔。凡是參與本方案的青年，高中職畢業當學年度如有考取大專校院，於註冊前已確定執行計畫，可以憑參與本方案之事由，向大學申請辦理保留入學資格或休學，且不列入學校

原定保留入學資格或休學之年限。屆時請主動向教育部洽詢詳細辦理方式並提出申請，以協助向錄取大學辦理保留入學資格或休學。

參加本方案，我想繼續就學，有什麼配套措施？

青年參加「青年就業領航計畫」或「青年體驗學習計畫」完成2年(職場體驗或執行計畫累計600日以上)或3年(900日以上)計畫後，大學端規劃特殊選才、甄選入學或申請入學及彈性選系等3種就學配套，且職場、學習及國際體驗等資歷，都可以納入成績採計項目。

什麼是特殊選才就學管道？要看學科成績嗎？

特殊選才就學管道不需要統測或學測成績，主要著重職場、學習及國際體驗資歷(含雙週誌及體驗學習報告書)，占總分至少60%，另外，學校也可以採書面審查、面試或實作等方式辦理。

畢業當年度的學測、統測成績可不可以保留？並作為就學依據？

可以的。參加甄選入學或申請入學第1階段可採用原畢業年度的統測或學測成績，第2階段指定項目甄試，著重於職場、學習及國際體驗等資歷(含雙週誌及體驗學習報告書)，占總分至少60%，另外，各校亦得另訂面試、實作測驗等項目。

以前的成績或獎狀可以用嗎？

已經取得的原畢業年度統測或學測成績通過甄選入學或申請入學第1階段後，高中職在學期間所取得的競賽成績或證照，都可以保留作為第2階段指定項目甄試的備審資料。

參加方案後確定未來就讀領域，可以更改原錄取的學系嗎？

可以的。針對已考取並辦理保留入學資格或休學者，參加本方案滿2年(600日以上)或3年(900日以上)者，返校後如想變更原錄取學系，請詢問學校申請轉系的相關規定，學校將參考職場、學習及國際體驗等資歷(含雙週誌及體驗學習報告書)進行審查，通過後予以錄取。如原校沒有想唸的科系，建議參加特殊選才就學管道。

就學配套措施有哪些大學提供名額？

教育部將於每年1至2月針對參與本方案的學生進行就學意願調查，鼓勵一般大學及技專校院提供相關科系及招生名額。

我想參加方案，但沒有學籍就要當兵，該怎麼辦呢？

- 青年就業領航計畫：參與計畫之青年只要確定媒合成功，在計畫執行期間都可以辦理暫緩徵兵處理。
- 青年體驗學習計畫：經教育部審查通過，即可辦理暫緩徵兵處理。



青年教育與就業儲蓄帳戶專區



◀請掃描QRcode進入專區網站了解更多
教育部服務專線：(02)7736-5422



青年教育與就業儲蓄帳戶方案

探索成長·遨遊未來

就學篇

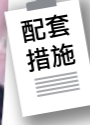


教育部青年教育與就業儲蓄帳戶方案 就學配套



就學管道著重於職場、學習及國際體驗資歷，參加「青年就業領航計畫」或「青年體驗學習計畫」2年(職場體驗或執行計畫累計600日以上)或3年(900日以上)者，即可參加下列就學管道並符合入學資格：

- **特殊選才**：免持統測或學測成績，透過書面審查（含雙週誌及體驗學習報告書）、面試或實作測驗等方式參加甄選。
- **甄選入學或申請入學**：持原畢業年度統測或學測成績作為第1階段篩選或檢定依據，第2階段甄試項目著重於體驗資歷（含雙週誌及體驗學習報告書）。
- **彈性選系**：畢業當學年度已考取大專校院，並辦理保留入學資格者或休學者，想要變更原錄取學系時，於學校規定期間持體驗資歷申請轉系，並經學校審查通過後予以錄取。



為引導重視實務經驗取才，鼓勵高中職應屆畢業生進行職場、學習及國際體驗，相關就學配套措施如下：

- **放寬保留入學資格及休學年限規定**：畢業當學年度若考取大專校院後，新生於註冊前已確定執行計畫，教育部將協助向學校申請保留入學資格；已註冊者申請休學，期間以3年為限，且不納入原定保留入學資格或休學期間之計算。
- **放寬實務資歷抵免學分**：持有工作年資證明、勞工保險證明或體驗學習證明，經各校核准後，得抵免相對應實習學分。

有意願繼續升學的你，如果想知道詳細招生時程及規定等，請於計畫完成前1年的11月至12月詳閱各就學管道簡章。

特殊選才

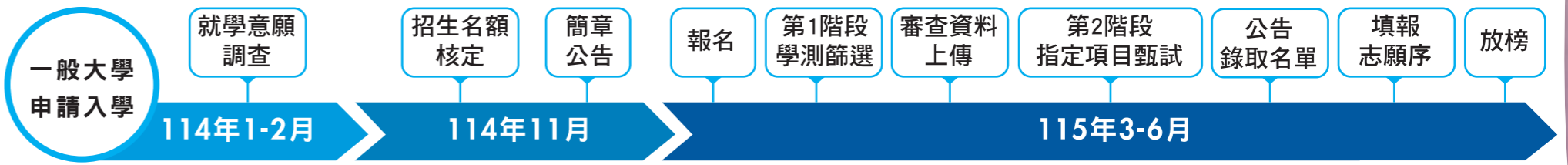
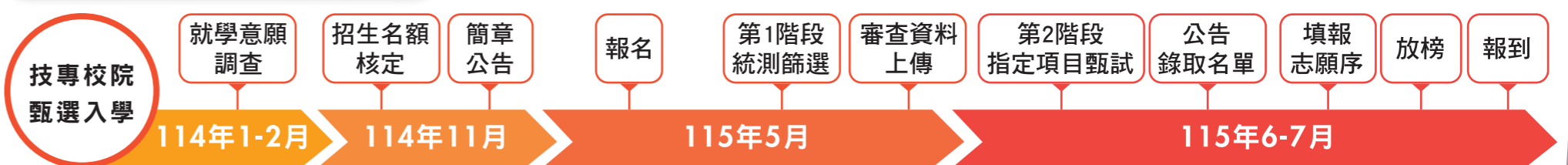


註：本期程為預定時程，屆時請以當學年度各招生簡章為準。



甄選入學或申請入學

貼心小提醒：建議可同時報名特殊選才、甄選入學或申請入學等就學管道。



註：本期程為預定時程，屆時請以當學年度各招生簡章為準。

彈性選系

貼心小提醒：於113年度參加職場體驗、學習及國際體驗，參與期程為3年者，請於116年2-4月向學校確認轉系申請時程及程序。



註：各校彈性選系以學校規定時間為準。



參加本方案，我想繼續就學，有什麼配套措施？

青年參加「青年就業領航計畫」或「青年體驗學習計畫」完成2年(職場體驗或執行計畫累計600日以上)或3年(900日以上)計畫後，大學端規劃特殊選才、甄選入學或申請入學及彈性選系等3種就學配套，且職場、學習及國際體驗等資歷，都可以納入成績採計項目。

就學配套措施有哪些大學提供名額？

教育部將於每年1至2月針對參與本方案的學生進行就學意願調查，鼓勵一般大學及技專校院提供相關科系及招生名額。

期程認定、申請次數及期限

怎樣認定我已經完成2年或3年的體驗學習，參加後續就學配套？

- 本方案就學管道入學資格認定，以「日」方式計算，2年計畫者，職場體驗或執行計畫至少應累計600日以上；3年計畫者，至少應累計900日以上。計算至入學當年度9月16日為止。「青年體驗學習計畫」青年並須完成雙週誌應填篇數、依限期提出成果報告。
- 前項2年或3年計畫期程，「青年就業領航計畫」以青年第1次媒合就業，並依法參加就業保險之日起算；「青年體驗學習計畫」以教育部審查通過之青年計畫執行起始日起算至結束日止。

為了順利接軌大學，報名各就學管道時，如果我尚未符合入學資格，還可以報名嗎？

- 本方案就學管道報名資格為參與職場、學習及國際體驗2年以上並符合申請次數及期限者。
- 報名時如尚未期滿(2年計畫期程者，累計600日以上；3年計畫期程者，累計900日以上)，得先准予考生報名就學配套。
- 實際入學時，須符合就學管道入學資格認定，否則取消入學資格。

如果我有申請變更計畫期程，入學資格應如何認定？

如果你已經提出變更計畫期程申請，並經審查通過，以審查通過後之計畫期程為報名及入學資格認定。

申請就學配套有次數限制嗎？如何認定我已報名或申請各就學管道？

- 你可以報名或申請特殊選才、甄選入學或申請入學及彈性選系等就學管道，以各1次為限。
- 前項報名或申請認定標準，屆時請詳閱本方案相關規定或各就學管道簡章。另外，如果你已錄取上述各就學管道並註冊，不得再申請本方案其他未使用之就學管道。

計畫完成之後，還能申請就學配套嗎？

可以的，申請上述就學管道，應於完成計畫之日起2年內報名或申請，如未提出者，視為放棄。因懷孕、分娩或撫育3歲以下子女者，申請期間得予以延長。

特殊選才

什麼是特殊選才就學管道？要看學科成績嗎？審查方式為何？

特殊選才就學管道不需要統測或學測成績，主要著重職場、學習及國際體驗資歷(含雙週誌及體驗學習報告書)，以書面審查為主，占總分至少60%，至於是否有筆試、面試或實作，則由各校自訂。你的審查資料會依照選填的志願送到各校審查，審查結果則由聯招會統一放榜。

「特殊選才」招生方式是什麼？簡章何時會公告呢？

- 一般大學及技專校院「特殊選才」採取共同聯合招生，招生學校包含技專校院和一般大學。並採分組招生方式辦理，分為「青年儲蓄帳戶組」(限本方案青年參加)和「一般組」(技職特才及實驗教育組)，僅可選擇1組報名。
- 有關招生期程，以113年度參加職場、學習及國際體驗滿2年為例，預定114年11月公告簡章，並在115年2月放榜。因為簡章上會有受理報名的時間，到時候要特別留意，不要錯過喔！

甄選入學或申請入學

畢業當年度的統測、學測考試成績可不可以保留？並作為就學依據？

參加甄選入學或申請入學第1階段可採用原畢業年度的統測或學測成績，第2階段指定項目甄試，著重於職場、學習及國際體驗等資歷(含雙週誌及體驗學習報告書)，占總分至少60%，各校亦得另訂面試、實作測驗等項目。另外，高中職在學期間取得的競賽成績或證照，也可以保留作為第2階段指定項目甄試的備審資料。

就學配套中，統測或學測成績可以保留以參加「甄選入學或申請入學」第1階段篩選或檢定依據，那分科測驗成績可以保留嗎？

分科測驗成績只能作為報考當年度分發大學的依據，是無法保留的，而且分科測驗成績也沒有辦法作為就學配套中「甄選入學或申請入學」第1階段篩選或檢定的依據。

「四技二專甄選入學」招生方式是什麼？簡章何時會公告呢？

- 「四技二專甄選入學」管道採聯合招生方式辦理，招生學校為技專校院，並採分組招生方式辦理，分為「青年儲蓄帳戶組」(限本方案青年參加)和「一般組」，僅可選擇1組報名。
- 有關招生期程，以113年度參加職場、學習及國際體驗滿2年為例，預定在114年12月公告簡章、115年5月報名、115年7月放榜，受理報名時間以簡章為準，到時候要特別留意，不要錯過喔。

「大學申請入學」招生方式是什麼？簡章何時會公告呢？

- 一般大學「申請入學」管道採聯合招生方式辦理，招生學校為一般大學，並採分組招生方式辦理，分為「青年儲蓄帳戶組」(限本方案青年參加)和「一般組」，僅可選擇1組報名。
- 有關招生期程，以113年度參加職場、學習及國際體驗滿2年為例，預定在114年11月公告簡章、115年3月報名、115年6月放榜，受理報名時間以簡章為準，到時候要特別留意。

我可以用新取得的統測或學測成績申請本方案「甄選入學或申請入學」的就學管道嗎？

不行喔！甄選入學或申請入學「青年儲蓄帳戶組」就學管道必須持高中職原畢業年度統測或學測成績，作為甄選入學或申請入學第1階段篩選或檢定依據。

彈性選系

如果參加方案後確定未來就讀領域，可不可以更改原錄取的學系？

可以的。針對已考取並辦理保留入學資格或休學者，參加本方案滿2年(600日以上)或3年(900日以上)者，返校後如想變更原錄取學系，請詢問學校申請轉系的相關規定，學校將參考職場、學習及國際體驗等資歷(含雙週誌及體驗學習報告書)進行審查，通過後予以錄取。如原校沒有想唸的科系，建議參加特殊選才就學管道。

學分抵免

參加方案後就業或體驗經歷可以抵免學分嗎？

如您已完成體驗，返校就學(註冊或復學)，並持有2年(600日以上)或3年(900日以上)之工作年資證明、勞工保險證明或體驗學習證明，得循就讀學校程序提出申請，經審核通過者，就可以抵免相對應實習學分。

放寬保留入學資格及休學年限規定

各大學都可以因參加方案辦理保留入學資格或休學嗎？

可以喔。凡是參加本方案的青年，於高中職應屆畢業當年度，若有考取大專校院，可以憑參加本方案之事由，向大學申請辦理保留入學資格或休學。各大學已修正學則，配合青年經申請通過的計畫期程(2年或3年)，放寬保留入學資格或休學之年限，且不列入學校原定保留入學資格或休學之年限。

要如何辦理本方案保留入學資格或休學呢？

- 參加本方案之青年，已確定執行計畫，請於當年度7月起至青年教育與就業儲蓄帳戶填報系統(<https://young.cloud.nctu.edu.tw/>)登錄上傳已錄取之學校相關資料(須包含個人姓名、校名、科系名稱)，教育部將發文至大學，同時寄送公文電子檔到你的電子信箱，證明你已參加方案。請列印公文親自到校辦理保留入學資格或休學程序。
- 參加職場體驗之青年，除前項資料外，亦須填報並上傳公司錄取相關證明文件(須包含個人姓名、公司名稱)。

辦理保留入學資格或休學，需要先繳交學雜費嗎？

保留入學資格不需要繳交學雜費。但辦理休學，依專科以上學校學雜費收取辦法，學校應依其申請離校日期為註冊日、上課(開學)日前後及其上課日數，按比率辦理退費。學校可以衡酌青年經濟情況、修業條件及作業方式，酌予調高退費金額。

進修規定

我可以一邊進行「職場體驗」或「學習及國際體驗」，一邊就讀大學具有正式學籍的學位嗎？

- 無論是大學日間部或進修部，都屬於具有正式學籍的學位。如果是大學日間部，於執行計畫期間都不能就讀；如果是大學進修部，執行計畫第2年起，經雇主同意，就可以報考就讀大學進修學制學士班。
- 如果違反上述進修規定，經查證屬實，違反期間不予補助，且經通知限期改善而屆期未改善者，視同退出本方案。

我可以一邊進行「職場體驗」或「學習及國際體驗」，一邊就讀學分班、推廣教育或證照課程嗎？

可以喔！參加職場體驗之青年，於計畫執行期間，經雇主同意，可以修讀未具正式學籍之推廣教育課程、學分班、證照技能課程或在職訓練等。參加學習及國際體驗之青年亦同。

其他問題

我考上了軍校/警專/警大，請問可以保留入學資格參加方案嗎？

軍校、警專與警大的主管機關分別為國防部與內政部，能否保留入學資格或休學參加本方案，須依軍事教育條例、警察教育條例及其相關規定辦理。請你先打電話洽詢前開權責單位，以維護個人權益。

已考取並且辦理保留入學資格/休學者，計畫執行2年或3年期滿後，還可以參加本方案等就學配套？

可以的。如果你已考取並且辦理保留入學資格/休學者，只要參加計畫2年(600日以上)或3年(900日以上)期滿，就可以參加本方案「特殊選才」及「甄選入學或申請入學」或「彈性選系」等就學配套。

如果我參加「特殊選才」沒有分發到理想的學校或科系，還可以參加「甄選入學或申請入學」嗎？

可以的。你可以選擇適合你的就學管道參加。如果透過「特殊選才」沒有分發到理想的學校或科系，可以再參加「技專校院甄選入學」或「一般大學申請入學」。



青年教育與就業儲蓄帳戶專區
請掃描QR code進入專區網站了解更多
教育部服務專線：(02)7736-5422

青年教育與就業儲蓄帳戶方案

探索成長·遨遊未來

就業篇



青年教育與就業儲蓄帳戶方案 「青年就業領航計畫」及「青年儲蓄帳戶」

為了讓高中職應屆畢業的青年，有更多探索機會，除了升學直達車之外，教育部與勞動部另外提供職場體驗列車，幫助青年累積社會經驗，培養獨立思考能力，未來無論繼續就業、決定升學或自行創業，都能做好準備。

完成就業媒合並參與「青年就業領航計畫」後，你就是企業的正式員工，每月除領取薪資及享有勞動基準法的保障，另外教育部與勞動部將幫你設置「青年儲蓄帳戶」，每月分別補助新臺幣5,000元，補助年限最多3年，共36萬元，為你存第一桶金。

就業媒合

- 參與6小時職前講習
- 由勞動部就業服務員協助媒合找工作，經企業面試錄用
- 每年8月31日前完成就業媒合

正式上班

- 受僱加保日起15天內通知公立就業服務機構
- 設置「青年儲蓄帳戶」
- 政府每月儲蓄金補助1萬元(勞動部補助穩定就業津貼，教育部補助就學、就業及創業準備金)
- 受勞動基準法保障
- 就職期間每2星期填寫體驗學習雙週誌
- 本方案重要訊息將以電子郵件通知，請定期收信

計畫期滿

- 離職退保日起15天內通知公立就業服務機構
- 檢附計畫期滿提領申請書，線上申請完成計畫
- 經審核通過，一次提領「青年儲蓄帳戶」相關補助

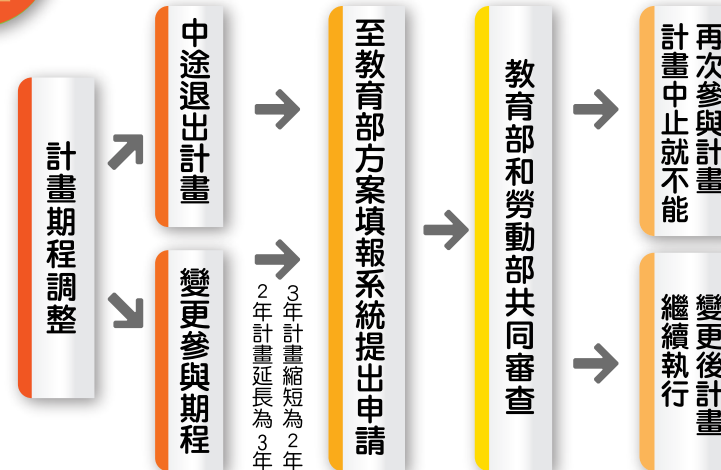
未來發展

- 就學：可透過特殊選才、甄選入學或申請入學、彈性選系等就學管道重返校園
- 就業
- 創業

職場體驗重要叮嚀

- **就業媒合**：勞動部每年6到8月協助你進行就業媒合，經企業面試徵選錄用，正式參與職場體驗。
- **媒合期限**：最晚要在8月31日前完成媒合，如果沒有在規定日期前找到工作，就無法參加本計畫。
- **期程計算**：從你正式上班參加就業保險之日起，每滿30天(包含例假日及休假日)為1個月計算。2年計畫者，最多領取24萬元；3年計畫者，最多領取36萬元。另「穩定就業津貼」須於青年連續受僱於同一雇主滿30日之日起，始得核發。
- **職前講習**：勞動部會為你規劃職前講習(最少6小時)，內容包括勞工法令、職業安全衛生、工作態度等課程及工作風格測評，讓你在正式上班之前做好準備。
- **通知公立就業服務機構**：記得正式上班參加就業保險之日起15天內和離職退保日起15天內，都要通知公立就業服務機構或勞動部就業服務員。
- **工作崗位訓練計畫與職場導師**：雇主會依據工作所需知識或技能擬定工作崗位訓練計畫，並且為你安排職場導師，提供工作上的指導和協助。
- **體驗學習雙週誌**：正式上班後，記得每2星期到教育部指定網站填寫體驗學習雙週誌。逾期未填報者，「就學、就業及創業準備金」補助將暫緩撥付，等你補填完成後才會撥付。
- **進修規定**：青年在雇主同意下，計畫執行期間，可參加不具正式學籍的課程(如推廣教育課程或在職訓練等)；或於執行計畫第2年起，可以就讀大學進修學制。另外提醒，執行計畫期間，都不能就讀大學日間部。

計畫期程調整申請流程圖



小提醒：

- ◆ 如果計畫中止，2年計畫者，累計天數未滿600日以上；3年計畫者，累計天數未滿900日以上，就不能享有後續的就學配套措施。
- ◆ 中途退出計畫或變更參與期程，經審查通過，教育部及勞動部將依相關規定核算儲蓄金。
- ◆ 變更參與期程應於第1次依計畫媒合之就業保險日起算2年內提出申請，以1次為限，請慎重考慮後再提出申請。



轉職申請流程圖



小提醒：

- ◆ 轉職每年只能申請1次。但如果是企業發生倒閉、關廠或宣告破產等就業保險法所定非自願離職等不可歸責於青年之事由者，就不受每年1次轉職次數限制。
- ◆ 如果想要轉職，建議可於離職前和勞動部就服員討論尋求協助。



就業篇 Q&A

整體介紹

參與青年就業領航計畫，各部會提供優質職缺，究竟什麼是優質職缺呢？

優質職缺要符合具發展性、技術性、安全性、優於最低工資水準、優良的勞動條件(含須具備勞健保)；其中安全性與優良的勞動條件為必要條件。也就是說，政府會從學生和家長的角度檢視這份工作能不能學到一技之長？薪水及勞動條件是否符合勞動基準法規定？對未來的發展有沒有幫助？希望讓青年有職場體驗外，更能有助於未來的發展。

我想知道目前有哪些優質職缺？要在哪裡查詢呢？

勞動部每年4-5月適時分批公布職缺名額、職稱、工作內容及薪資等資訊，凡經學校初審、教育部複審通過的青年屆時可至勞動部「青年就業領航計畫專區」網站(<https://youthjob.taiwanjobs.gov.tw/>)查詢。



我想要參加職場體驗，但對於要從事的工作沒有方向，也不瞭解不同職業的工作內容，該怎麼辦呢？

你可以多加利用教育部「青年教育與就業儲蓄帳戶專區」(<http://www.edu.tw/1013/>)網站中的「職務職能查詢」，其中包含「UCAN大專校院就業職能平台」、「教育部生涯輔導資訊網-產業職場」及「勞動部Jobooks工作百科專區」等網站，這些網站中有各種職業訊息及工作內容，幫助你更了解職場現況。



我想要參加職場體驗，但是我沒有一技之長，該怎麼辦呢？

不用擔心自己沒有一技之長，因為「青年就業領航計畫」是一個以「先僱後訓」為概念的計畫，雇主會依各項工作所需要的知識或技能擬定工作崗位訓練計畫，並且為你安排職場導師，提供工作上的指導和協助。

職缺媒合

我要如何參與就業媒合？就業媒合有限期嗎？

- 你可以參與勞動部在6到8月舉辦的分區專案媒合活動(就業博覽會)、單一或聯合徵才、專人就業媒合服務等方式，透過這些媒合活動，選擇自己想要的工作求職，經過企業徵選錄用後，就可以正式上班。
- 要特別提醒的是，就業媒合會由勞動部就業服務員協助，請務必參加勞動部舉辦的徵才活動，本方案沒有委託或授權其他單位(例如：人力仲介公司、協會、大專校院等)辦理就業媒合。另外，就學與就業都是個人意願，本方案沒有限制必須就讀特定學分班，或於特定企業工作，才能正式加入計畫呦！
- 就業媒合最晚要在每年8月31日前完成，如果沒有在規定日期前找到工作，就不能參加計畫。



如果我想要從事的工作在其他縣市可以嗎？跨縣市工作公司會提供住宿嗎？

青年就業領航計畫以鼓勵職缺在地化為原則，希望青年可以在居住地區就近找工作。但如果你想要從事的工作在其他縣市，你可以在勞動部提供就業媒合服務時提出需求，公立就業服務機構將依你的意願提供相關媒合協助，也可以向你的勞動部就業服務員詢問跨域就業津貼之請領相關規定。另外，如跨縣市工作有住宿及交通等需求，建議找工作時，先了解該公司內部相關規定(例如：是否提供交通車、宿舍等)，評估是否符合需求。

放寬保留入學資格及休學年限規定

如果我高中職畢業當年度有錄取大學，可以因參加方案辦理保留入學資格或休學嗎？要如何辦理呢？

- 凡是參加本方案的青年，於高中職應屆畢業當年度，若有考取大專校院，可以憑參加本方案之事由，向大學申請辦理保留入學資格或休學，且不列入學校原定保留入學資格或休學之年限。
- 參加職場體驗之青年，已確定執行計畫，請於當年度7月起至青年教育與就業儲蓄帳戶填報系統(<https://young.cloud.nctu.edu.tw/>)登錄並上傳已錄取之學校及公司相關證明文件，教育部將發文至大學，同時寄送公文電子檔到你的電子信箱，證明你已參加方案。請列印公文親自到校辦理保留入學資格或休學程序。

正式上班

開始上班之後，有什麼應該注意的事項呢？我的身分與保障是什麼呢？

開始上班後，應該注意的事項如下：

- 在正式上班且參加就業保險之日起15天內，通知勞動部就業服務員，以免影響後續請領補助的權益。
- 定期至教育部青年教育與就業儲蓄帳戶方案填報系統(網址同上)填寫體驗學習雙週誌，並閱讀最新消息。另外，教育部訊息將以電子郵件通知，請定期收信。
- 開始上班後，你就是公司聘僱的正式員工，享有正式員工權益及待遇，並且受到勞動基準法的保障。



計畫期程調整

計畫執行期間，我能不能申請中途退出計畫呢？

可以的，不論個人或家庭因素，只要你在青年教育與就業儲蓄帳戶方案填報系統(網址同上)填報退出方案申請書，經教育部和勞動部共同審查通過後，就可以退出計畫，教育部及勞

動部將依相關規定核算儲蓄金後，由臺灣銀行進行撥款作業。要提醒的是，從你退出計畫的那一天起，就不能再次參加計畫。另外，如果計畫中止，2年計畫者，累計天數未滿600日以上；3年計畫者，累計天數未滿900日以上，就不能享有後續的就學配套措施。

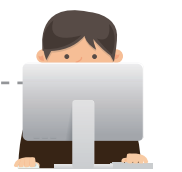
我可以變更參與期程嗎(2年改3年，或3年改2年)？

可以的，如果想變更參與期程，不論你是2年計畫延長為3年，或者3年計畫縮短為2年，都要在青年教育與就業儲蓄帳戶方案填報系統(網址同上)提出變更參與期程申請書，經過教育部與勞動部共同審查通過後，就可以繼續執行變更期程後的職場體驗。另外，變更參與期程應於第1次依計畫媒合就業，參加就業保險之日起算2年內提出申請，以1次為限，請慎重考慮後再提出申請喔。

進修規定

我可以一邊工作，一邊就讀大學具有正式學籍的學位嗎？

無論是大學日間部或進修部，都屬於具有正式學籍的學位。如果是大學日間部，於執行計畫期間都不能就讀；如果是大學進修部，執行計畫第2年起，經雇主同意，就可以報考就讀大學進修學制學士班。如果違反上述進修規定，經查證屬實，違反期間不予補助，且經通知限期改善而屆期未改善者，視同退出本方案。



轉職規範

計畫執行期間，我能不能申請轉職呢？轉職可以找跨縣市的工作嗎？

可以喔。參加青年就業領航計畫期間，如果想要申請轉職，請在離職日起15天內，親自或以書面通知勞動部公立就業服務機構或就業服務員，他們將會依照你的意願，協助你轉職找工作。另外，如果你想申請轉職的工作在其他縣市，可以依照上述的轉職程序進行申請。

轉職申請有次數和期間的限制嗎？

青年就業領航計畫以鼓勵穩定就業為原則，因此1年只能申請轉職1次，每次轉職期間不能超過2個月，2個月內找不到新工作，就要退出計畫。

萬一企業發生倒閉、關廠、遷廠、宣告破產等情況，我可以申請轉職嗎？這種狀況是否仍受到轉職每年1次的限制呢？

可以的。如果企業發生倒閉、關廠、遷廠、宣告破產等就業保險法所規定非自願離職等不可歸責於青年之事由者，請在離職日起15天內，親自或以書面通知公立就業服務機構或就業服務員，他們將會協助你轉職找新工作，而不受每年1次的次數限制，但每次轉職期間仍不能超過2個月，否則就要退出計畫。

輔導及諮詢

如果我進入職場後遇到教育、學習或職場等問題需要協助，該怎麼做呢？

- 如果你遇到教育、學習或職場等相關問題，你可以在青年教育與就業儲蓄帳戶方案填報系統(網址同上)點選輔導需求，並勾選工作職場輔導或教育學習輔導等項目，教育部和勞動部會提供相關協助，讓你能放心進行職場體驗。
- 另外，教育部和勞動部會共同組成輔導團，透過訪視關懷你在職場訓練及就業狀況，讓你能放心進行職場體驗。

完成計畫資格認定

如何認定完成計畫資格？完成計畫後如何申請儲蓄金？

- 完成計畫資格認定：完成計畫期程之認定，以青年第1次依法參加就業保險之日起算，累計受僱日數，2年計畫累計600日以上或3年計畫累計900日以上(含投保期間之週六、日)，如不清楚自己就業保險起訖日期，請向勞動部就業服務員詢問。
- 完成計畫申請方式：青年達成以上資格後，至教育部青年教育與就業儲蓄帳戶方案填報系統(網址同上)線上申請，教育部將依照程序核撥儲蓄金，並核發完成計畫證明書。

其他問題

我找到想要的工作，並且想要參與青年就業領航計畫，還需要經過學校初審和優質職缺認定的程序，才能參加方案嗎？

- 如果你已經自行先找到未來想要體驗的職缺，請於每年11月1日至隔年3月18日上午11時前完成線上申請，參加資格仍須經學校辦理生涯輔導及初審作業後，由教育部複審通過。
- 而你自行找到的職缺，請企業於每年1至3月依勞動部規定提報職缺，並須由目的事業主管機關認定為優質職缺，報勞動部彙整，辦理後續就業媒合事宜。歡迎有意願響應本方案提供職缺之企業，依產業類別，洽詢主管機關申請。詳細日期及目的事業主管機關連繫窗口依勞動部青年就業領航計畫網站(<https://youthjob.taiwanjobs.gov.tw/>)公告為準。



職場體驗的職業，是否包含國軍和警察呢？

本方案職場體驗包含的職業類別，並沒有包含國軍和警察。請有意願投入國軍和警察行列的同學，洽詢國防部及內政部相關單位。

我可以申請到我父母開的公司進行職場體驗嗎？

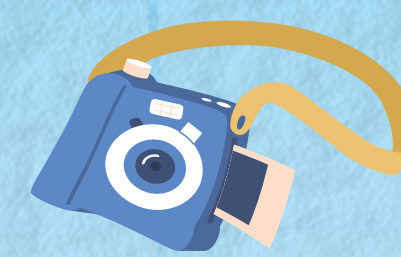
如果雇主或公司負責人是你的配偶、直系血親或三等親內之旁系血親，你就不能參加本方案。



青年教育與就業儲蓄帳戶專區
請掃描 QR code 進入專區網站了解更多
教育部服務專線：(02)7736-5422



青年就業領航計畫
請掃描 QR code 進入專區網站了解更多
勞動部服務專線(02) 8995-6050



青年教育與就業儲蓄帳戶方案

探索成長·遨遊未來

為了鼓勵應屆的高中職畢業青年，有探索自我的機會，透過職場、學習及國際體驗，累積多元經驗，培養獨立思考的能力，並且在經過社會歷練後，能夠更清楚自己未來的方向和目標。因此，教育部自 106 年起推出「青年教育與就業儲蓄帳戶方案」。參加這個方案，如果想繼續升學，也可以利用這段期間的資歷，申請進入大學就讀；同時也為青年存第一桶金，作為未來就學、就業或創業之用。歡迎有夢想的高中職應屆畢業青年，加入探索體驗的行列。

職場體驗——「青年就業領航計畫」及「青年儲蓄帳戶」

有意願參與職場體驗的高中職應屆畢業同學，於線上提出申請書，經學校初審，教育部複審通過後，推薦到勞動部「青年就業領航計畫」媒合，並設置「青年儲蓄帳戶」。完成就業媒合的青年，即成為企業的正職員工，每月除領取薪資及享有勞動基準法的保障，另外教育部及勞動部每月分別提撥新臺幣 5,000 元到青年儲蓄帳戶（合計每月 1 萬元），補助年限至多 3 年，共 36 萬元，作為未來就學、就業或創業之用。為吸引優質產企業共同加入，事業單位每訓練一名青年，勞動部同時將每月發給訓練指導費新臺幣 5,000 元，至多 2 年。

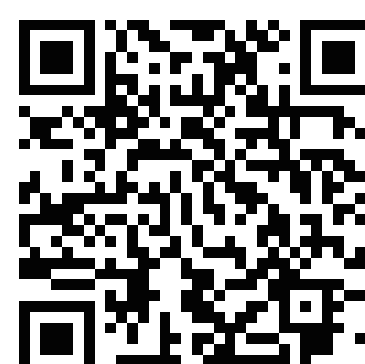
學習及國際體驗——「青年體驗學習計畫」

高中職應屆畢業同學自行提出「體驗學習企劃」，申請書得以文字撰寫企劃書或錄製影音方式提供，若採影音方式，須就申請書主要項目說明企劃內容並提供連結網址，經學校初審推薦後，教育部青年署將協助輔導青年撰寫文字企劃書提報審查。複審通過後，透過國內外志願服務、壯遊探索、達人見習、創業見習、社區見習或是其他符合體驗學習精神的內容，完成「青年體驗學習計畫」。



青年教育與就業儲蓄帳戶專區

◀請掃描 QR code 進入專區網站了解更多
教育部服務專線：(02) 7736-5422



青年就業領航計畫

◀請掃描 QR code 進入專區網站了解更多
勞動部服務專線：(02) 8995-6050



青年體驗學習計畫

◀請掃描 QR code 進入專區網站了解更多
教育部青年署專線：(02) 7736-5582

探索成長·遨遊未來



高級中等以下學校生涯輔導計畫

生涯探索的重要性

青少年處在「自我認定對角色混淆」(identity vs. role confusion)的關鍵期，在生涯發展過程中，職業認同和準備未來是青少年時期 2 項重要的任務，必須藉由參與各種社會活動、職場體驗、生活情境轉換或國際壯遊等，進行探索學習，以培養獨立的能力與知能，為未來的發展和實現做好準備。

多元科系職業認識管道

幫助學生認識科系職業的方式相當多元，包括大學博覽會、校系入校宣導、大專校院寒暑假營隊、校友返校座談、職涯講座、職場參觀、職場體驗、國際教育旅行、海外技能實習等活動。

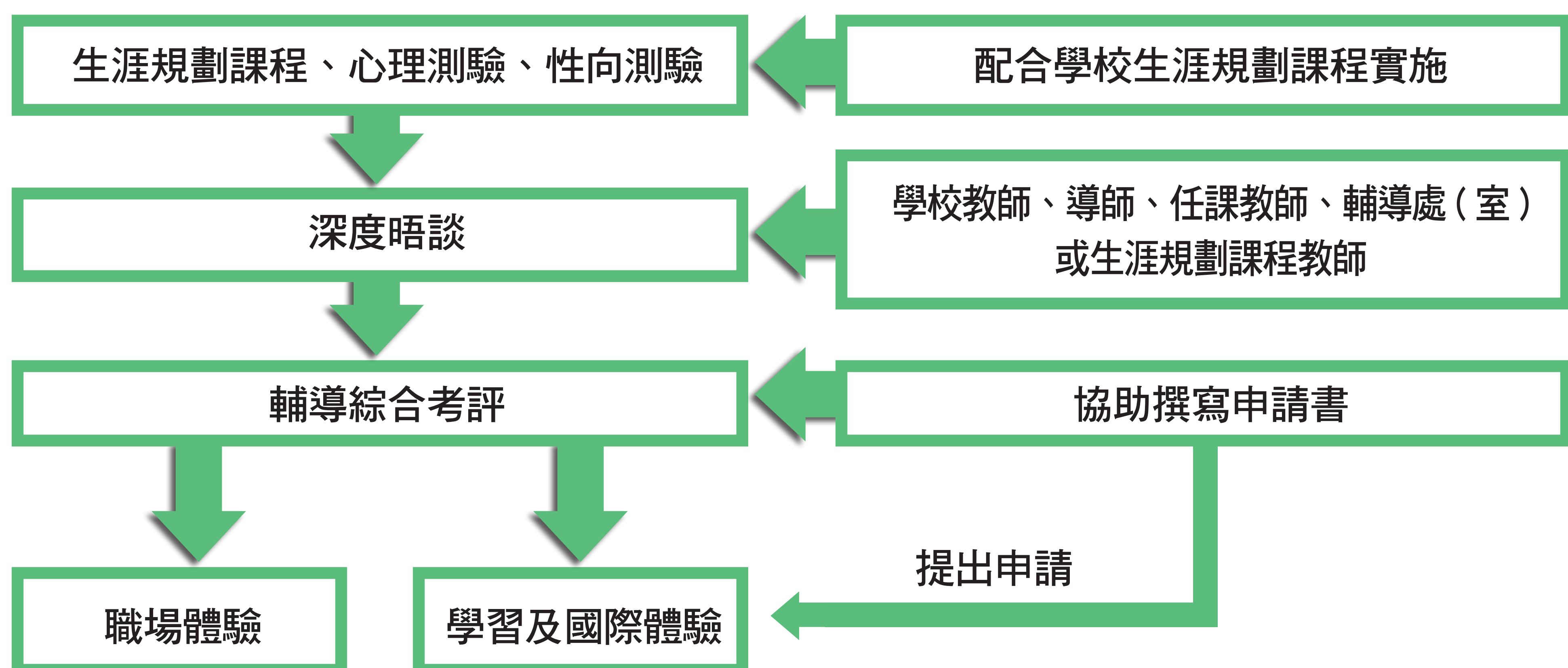
強化生涯輔導機制

為了幫助學生了解個人成長歷程、探索澄清個人特質及實踐生涯抉擇，高中職生涯輔導機制以生涯規劃課程為核心，透過心理及性向測驗和體驗活動，讓學生能夠認識自己的興趣、能力、個性、價值等個人特質。

協助學生生涯定向

假若學生陷入難以決定的苦惱，無法確定自我性向時，學校輔導處(室)應提供個別生涯諮商以及小團體輔導，以協助學生實踐生涯抉擇。

高中職應屆畢業生



青年教育與就業儲蓄帳戶專區



◀ 請掃描 QR code 進入專區網站了解更多
教育部服務專線：(02) 7736-5422

探索成長·遨遊未來



青年就業領航計畫說明

教育部提供推薦名單

由教育部實施「高級中等以下學校生涯輔導計畫」，協助高中職學生進行生涯探索後，有意願參與計畫之應屆畢業生提出職場體驗申請書，經審查通過後，提供勞動部推薦名單。

各部會辦理優質職缺開發

由相關部會，協力共同開發具技術性及發展性，符合國家產業政策發展需要、文化技藝傳承或區域產業聚群特色的優質職缺：

- 1 優質職缺界定：符合具發展性、技術性、安全性、優於最低工資水準、優良的勞動條件（含須具備勞健保）；其中安全性與優良的勞動條件為必要條件。
- 2 產業類別：傳統技藝、農業、文創、工業、商業及政府提倡之核心產業等。

勞動部彙整優質職缺並辦理就業媒合

勞動部依教育部提供之推薦名單及各部會開發之職缺，辦理就業媒合，結合事業單位提供工作崗位訓練。教育部及勞動部補助如下：

- 1 發給青年：
 - 就學、就業及創業準備金：教育部每月補助 5,000 元，至多 3 年累存 18 萬元。
 - 穩定就業津貼：勞動部每月補助 5,000 元，至多 3 年累存 18 萬元。
- 2 發給雇主：為吸引優質事業單位共同加入，雇主每訓練 1 名青年，勞動部補助訓練指導費每人每月 5,000 元，至多 2 年撥付 12 萬元。



青年教育與就業儲蓄帳戶專區



◀ 請掃描 QR code 進入專區網站了解更多
教育部服務專線：(02) 7736-5422



青年就業領航計畫

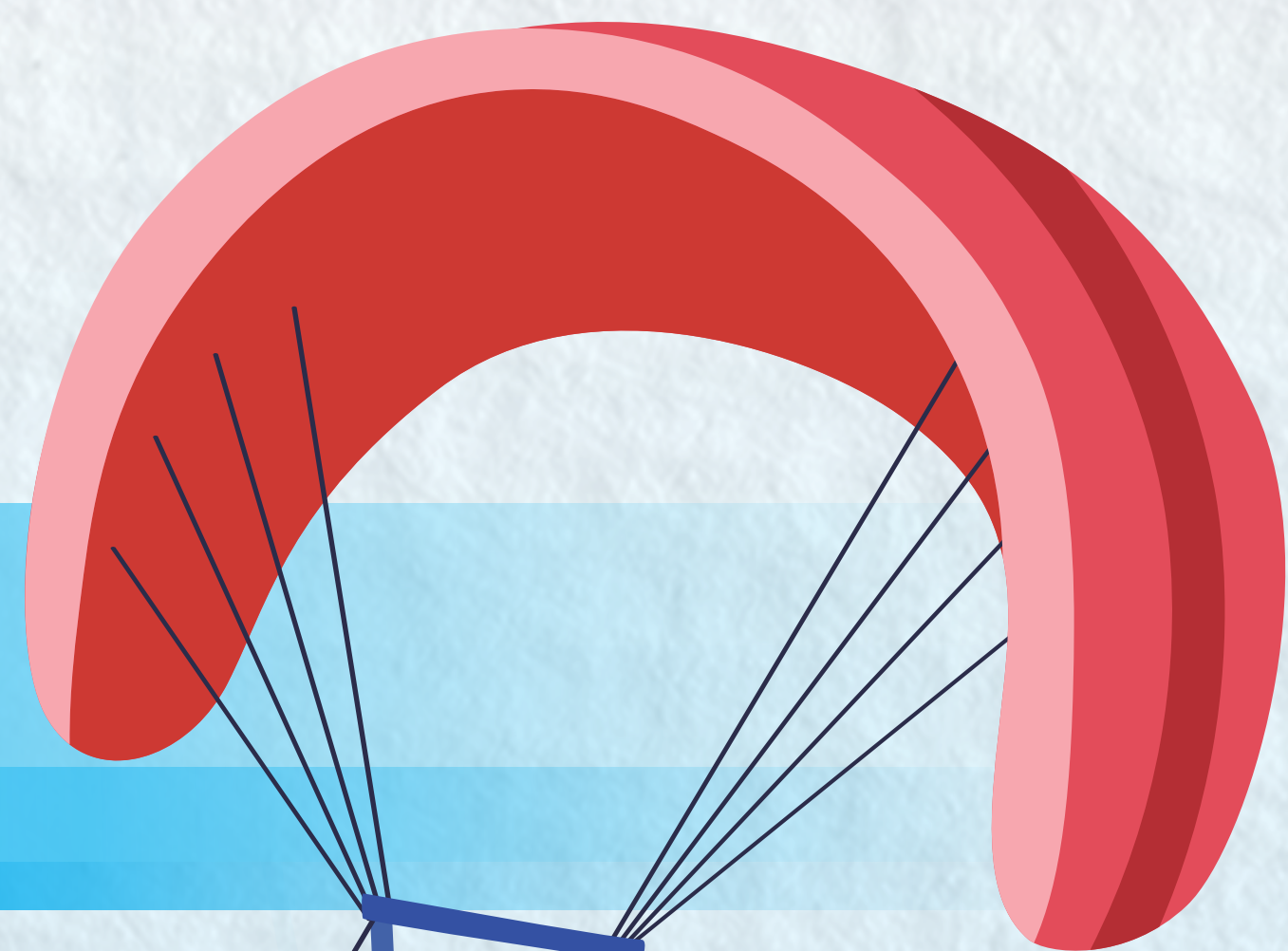


◀ 請掃描 QR code 進入專區網站了解更多
勞動部服務專線：(02) 8995-6050



青年教育與就業儲蓄帳戶方案

探索成長·遨遊未來



青年體驗學習計畫

為鼓勵高中職應屆畢業青年進行學習及國際體驗，透過「自己提企劃」，訓練生涯規劃能力，拓展多元之生活體驗學習面向，探索自我及生涯，以發展未來人生方向。

由青年自行研提 2 年或 3 年體驗學習企劃案，申請書得以文字撰寫企劃書或錄製影音方式提供。可規劃單一或結合數種體驗類型，體驗類型包含：

- **志願服務**：至志願服務運用單位，國內外皆可，如機關、機構、學校、法人或非營利組織等，從事志願服務。
- **壯遊探索**：至國內外各地長時間遊歷、學習觀察，與當地人文社會深度互動交流，了解我國或他國文化、風土民情，並賦予自我與平常以往不同的任務或挑戰。
- **達人見習**：可選定國內外之工藝中心、機構等單位向達人學習當地民俗或地方特有的技能、藝能、技藝等，增進個人文化素養或技術涵養。
- **創業見習**：至新創公司向創業家見習之方式學習新創事務，增進對創業之了解，見習地點可涵蓋國內外。
- **社區見習**：至國內社區組織見習，認識社區文化特色及在地產業資源，學習地方創生相關事務。
- **其他類型**：自行規劃符合體驗學習精神之內容。

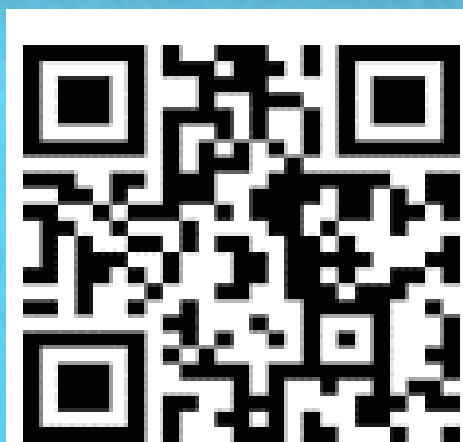
完成 2 年 (600 日以上) 或 3 年 (900 日以上) 計畫後，可配合方案中的就學配套，找到適合自己性向的大學學系。



青年教育與就業儲蓄帳戶專區



◀ 請掃描 QR code 進入專區網站了解更多
教育部服務專線：(02) 7736-5422



青年體驗學習計畫



◀ 請掃描 QR code 進入專區網站了解更多
教育部青年署專線：(02) 7736-5582

探索成長 · 遨遊未來



就學配套措施

就學管道

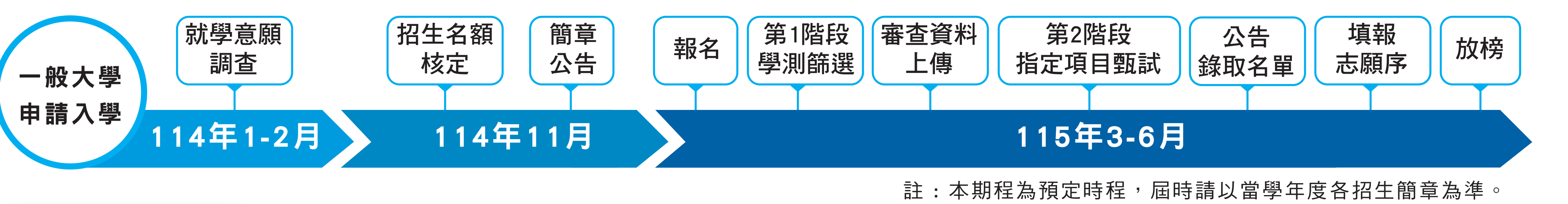
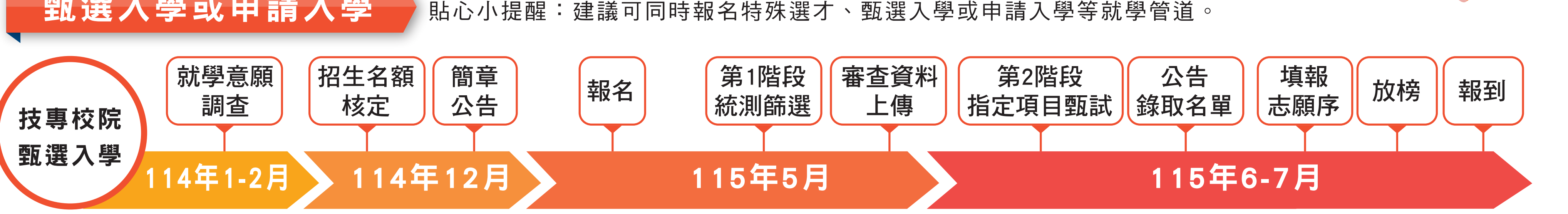
就學管道著重於職場、學習及國際體驗資歷，參加「青年就業領航計畫」或「青年體驗學習計畫」2年（職場體驗或執行計畫累計600日以上）或3年（900日以上）者，即可參加下列就學管道，並符合入學資格：

- 1 特殊選才：**免持統測或學測成績，透過書審（含雙週誌及體驗學習報告書）、面試或實作測驗等方式參加甄試。
- 2 甄選入學或申請入學：**持原畢業學年度統測或學測成績作為第1階段篩選或檢定依據，第2階段甄試項目著重於體驗資歷（含雙週誌及體驗學習報告書）。
- 3 彈性選系：**畢業當學年度已考取大專校院，並辦理保留入學資格者或休學者，想要變更原錄取學系時，於學校規定期間持體驗資歷申請轉系，並經學校審查通過後予以錄取。

配套措施

為引導重視實務經驗取才，鼓勵高中職應屆畢業青年進行職場、學習及國際體驗，相關就學配套措施如下：

- 1 放寬保留入學資格及休學年限規定：**畢業當學年度若考取大專校院後，新生於註冊前已確定執行計畫，教育部將協助向學校申請保留入學資格；已註冊者申請休學，期間以3年為限，且不納入原定保留入學資格或休學期間之計算。
- 2 放寬實務資歷抵免學分：**持有工作年資證明、勞工保險證明或體驗學習證明，經各校核准後，得抵免相對應實習學分。



青年教育與就業儲蓄帳戶專區

◀ 請掃描 QR code 進入專區網站了解更多
教育部服務專線：(02) 7736-5422